



## Le Tarn-et-Garonne, à la croisée des axes et dynamique.

Le Tarn-et-Garonne continue sa croissance démographique avec une augmentation annuelle de 1.1 %, et figure parmi les départements français les plus dynamiques. Il compte 252 578 habitants en 2014, avec une densité de 68 habitants au km<sup>2</sup>, proche de la moyenne régionale et inférieure au national (116 hab/km<sup>2</sup>).

Le dynamisme démographique du Tarn-et-Garonne est particulièrement marqué entre Montauban et Toulouse et le long des axes de communication autoroutiers (A20 et A62).

L'aire urbaine de Montauban (108 953 hab.) connaît un taux de croissance de 1.2 %. Les communes du sud du département, situées dans l'aire urbaine toulousaine, avec 31 683 habitants sont les plus dynamiques avec 1.9 %, et pouvant atteindre 4 % de croissance par an. Les autres zones profitant de cette dynamique sont l'aire urbaine de Castelsarrasin-Moissac (27 026 hab.), mais aussi les agglomérations de Caussade et Valence.

À l'inverse, les autres franges du département, ouest, nord et est, ayant déjà de plus faibles densités de population, voient certaines villes ou villages perdre des habitants.

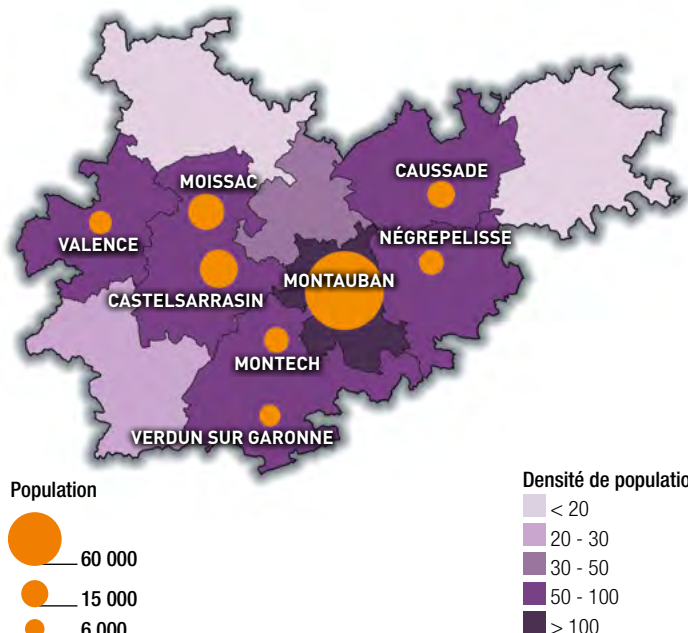
Cet essor démographique se fait en parallèle de l'essor économique. Avec 89 933 emplois en 2015, le Tarn-et-Garonne fournit **de plus en plus d'emplois**, avec un bond de 19 % en 25 ans. On assiste en même temps à une forte mutation : l'agriculture emploie près de 5 700 personnes et représente **un quart des emplois non salariés**, mais ces emplois agricoles non salariés ont diminué de 64 % dans la même période, au profit des emplois salariés du secteur tertiaire marchand et non marchand (établissements publics, médicaux et sociaux).

## Un territoire agricole avec des atouts

Le Tarn-et-Garonne présente une **très grande diversité de paysages et plusieurs terroirs** avec les vallées et terrasses autour des grandes rivières (Tarn, Aveyron et Garonne), au Nord et au Sud des coteaux argilo-calcaires et à l'est les causses.

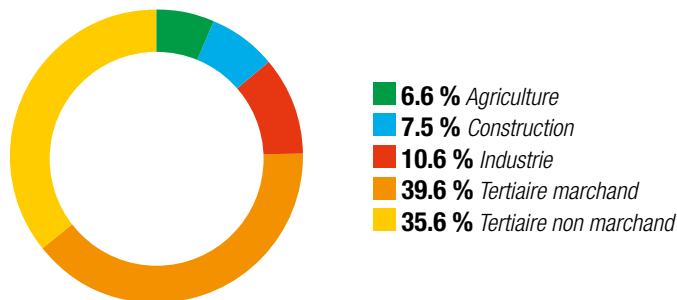
De par sa position naturelle, à la jonction de deux bassins versants, le département **bénéficie de ressources en eau qu'il a su valoriser** en créant de nombreux réseaux d'irrigation collectifs (47) et en soutenant les projets individuels (1 900 lacs).

L'irrigation est indispensable pour les productions de fruits et légumes, semences et grandes cultures ainsi que les fourrages afin de sécuriser les stocks. Elle concerne plus du 1/4 de la SAU et 50 % des exploitations.



## DENSITÉ DE POPULATION PAR INTERCOMMUNALITÉ

(source : INSEE - population municipale 2014)



## STRUCTURE DE L'EMPLOI PAR SECTEUR D'ACTIVITÉ

(source : INSEE 2013)

## LES CHIFFRES CLÉS DU DÉPARTEMENT

- 3717 km<sup>2</sup> de superficie
- 195 communes
- 15 cantons
- 10 intercommunalités
- 252 578 habitants en 2014 ; 68 hab/km<sup>2</sup>
- 4 % des emplois totaux d'Occitanie
- 7 % des emplois en agriculture (4 % en Occitanie/2.4 % en France)
- 207 900 ha de SAU
- 56 % du territoire en SAU

(Source : INSEE, SAA et CA)

## Des exploitations diversifiées

Les exploitations sont très diversifiées à la fois au niveau des productions et des modes de commercialisation.

La production agricole est majoritairement orientée vers les grandes cultures et les cultures fruitières avec une zone d'élevage au Nord-Est et 6 appellations viticoles dont 4 AOP. Le Tarn-et-Garonne comptait en 2010, 5 280 exploitations agricoles pour une surface agricole utilisée de 210 400 ha. La SAU moyenne a progressé et s'est établie à 40 ha (contre 48 ha en Midi-Pyrénées). Une exploitation sur 5 s'appuie sur un signe officiel de qualité.

### 6 AOP-AOC, 14 IGP, NOMBREUX LABELS ROUGES

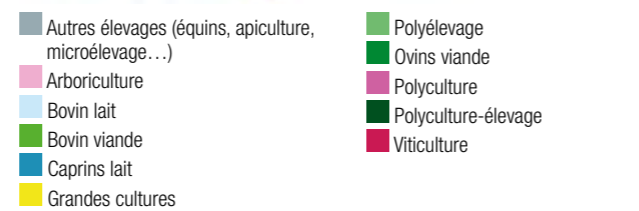
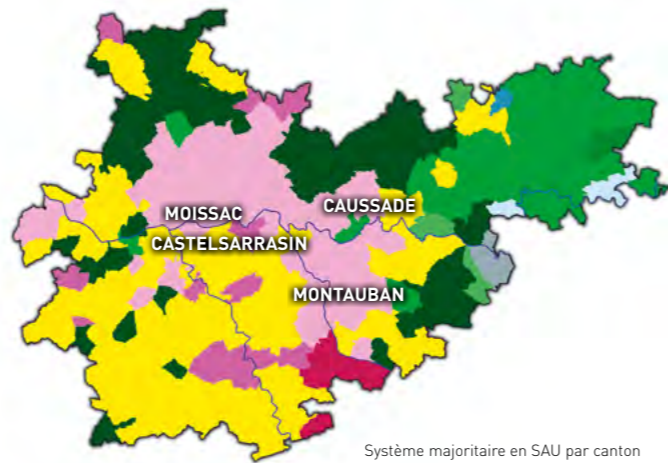
- **Fruits et légumes** : AOP Chasselas de Moissac, Label Rouge Prune Reine Claude, 4 IGP : Melon du Quercy, Ail blanc de Lomagne, Ail violet de Cadours, Pruneau d'Agen.

- **Viticulture** : 4 AOP : Fronton, Saint Sardos, Brulhois, Coteaux du Quercy et 2 IGP : Lavilledieu, Coteaux et Terrasses de Montauban.

- **Elevage** : 8 IGP : Canards à foie gras du Sud-Ouest, Agneau du Quercy, Agneau de l'Aveyron, Porc du Sud-Ouest, Jambon de Bayonne, Veau d'Aveyron, volailles de Gascogne, Volailles du Gers, AOP : Rocamadour, Labels Rouges Agneau fermier, Porc au grain, Cabécou Fermier, Veau d'Aveyron...

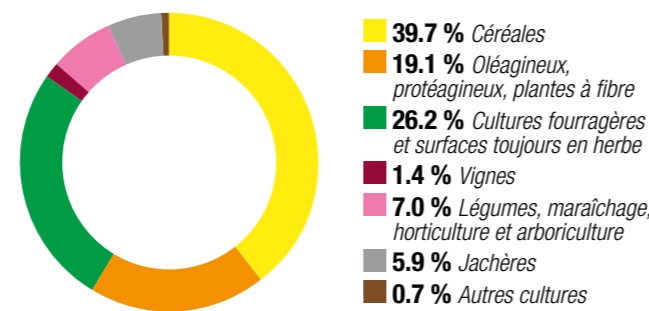
En Tarn-et-Garonne, la typologie INOSYS classe 3 923 exploitations représentant 94 % de la SAU. On dénombre 1 160 exploitations avec des fruits (>1.5 ha) dont 750 spécialisées, 1 688 avec des grandes cultures (>20ha) dont 850 spécialisées, 813 exploitations ayant des Bovins viande dont 230 spécialisées et 320 polyculteurs éleveurs. Le système dominant est selon les filières :

- arboriculture : verger mixte non spécialisé,
- grandes cultures : spécialisation COP
- élevage : polyculture-élevage.



### ORIENTATION AGRICOLE DES COMMUNES EN 2010

(Source RA 2010, INOSYS)



### RÉPARTITION DES 207 934 HA DE SAU (source SAA 2015)

## CARACTÉRISTIQUES DES EXPLOITATIONS PROFESSIONNELLES AGRICOLES PAR SYSTÈME INOSYS

(source RA 2010 et CA [typologie générale])

Exploitations, selon INOSYS (typologie principale)	Nombre d'exploitations	SAU moyenne des exploitations (en ha)	Nombre moyen d'UTA sur les exploitations	Âge moyen du chef d'exploitation	Nombre d'exploitations en bio	Nombre d'exploitations sous signe de qualité*	Nombre d'exploitations pratiquant les circuits courts**
Ensemble des exploitations professionnelles*** INOSYS	3 923	50.5	2.2	50	239	968	962
Exploitations spécialisées arboriculture fruitière ou raisin de table	752	30.1	4.6	50	51	346	225
Exploitations spécialisées COP	682	60.2	1.1	52	15	26	29
Exploitations végétales mixtes grandes cultures et cultures pérennes ou spécialisées	349	52.6	2.0	49	32	111	148
Exploitations polyculture-élevage herbivores viande	337	66.4	1.8	48	15	131	80
Exploitations avec grandes cultures et forêt ou prairie	309	44.0	1.1	53	22	19	27
Exploitations spécialisées Bovin Viande	232	72.5	1.4	48	13	53	32
Exploitations grandes cultures, cultures industrielles et légumes PC ou cultures spéciales	226	72.6	1.9	49	4	30	38
Exploitations polyculture-élevage avec granivores	162	53.4	1.9	48	15	44	113
Exploitations polyculture-élevage avec élevage laitier	101	71.6	2.1	45	6	18	16

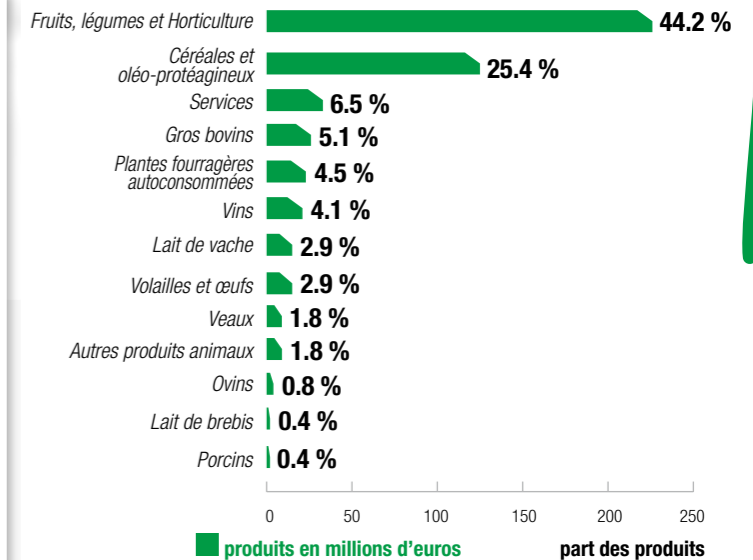
\* SIQO + autres démarche sauf AB; y compris viticulture \*\* y compris viticulture

\*\*\* Les exploitations dites « professionnelles » selon la définition INOSYS regroupent :  
- toutes les exploitations dont la production brute standard (PBS) dépasse 25 000€, c'est-à-dire les moyennes et grandes exploitations au sens du recensement agricole.  
- les exploitations dont la PBS est inférieure à 25 000€ et déclarant plus d'1/2 UTA totale, c'est-à-dire les exploitations au sens du RA mais uniquement celles qui nécessitent un mi-temps d'activité.

## CHIFFRES

### COOPÉRATIVES ET INDUSTRIES AGRO-ALIMENTAIRES TRAVAILLANT SUR LE DÉPARTEMENT

- **Fruits** : 10 organisations de producteurs, 4 coopératives et plus de 20 expéditeurs ou bureaux de vente
- **Céréales** : 18 organismes stockeurs (4 coopératives et 14 privés)
- **Viticulture** : 3 coopératives et 1 négociant
- **Bovins lait** : 3 collecteurs et 2 sites industriels
- **Bovins viande** : 3 abattoirs, 3 coopératives, 1 organisation de producteurs non commerciale et 15 négociants
- **Volailles** : 4 coopératives volailles ; 2 en canard gras, 3 structures spécialisées oeufs
- **Ovins lait** : 1 coopérative, 1 privé
- **Caprins lait** : 3 collecteurs dont 1 coopérative sur 82
- **Ovins viande** : 4 coopératives, 1 OP et 4 négociants



### COMPTES DÉPARTEMENTAUX

TOTAL PRODUITS : 511 MILLIONS D'EUROS

(Source Agreste-Comptes de l'agriculture - 2015)

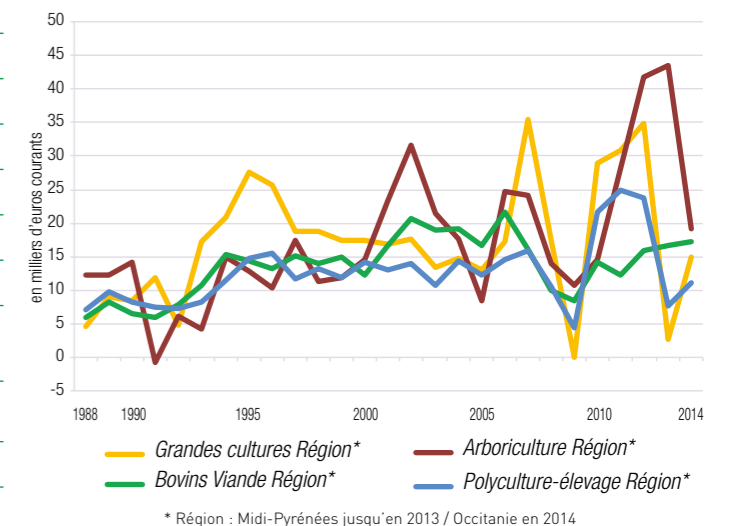
Les comptes départementaux de la branche agricole sont dominés par les fruits et légumes (environ 50 %) suivi des grandes cultures (environ 25 %). L'élevage ne représente que 15 % alors qu'il occupe plus de 30 % de la SAU.

Le Tarn-et-Garonne participe pour 17 % dans la valeur Ajoutée du compte Midi-Pyrénées en représentant uniquement 7 % de la SAU régionale.

### ÉVOLUTION DES VOLUMES PRODUITS

(Source : SAA 2005 à 2015)

Produit	Volume	Unité	Tendance "2015" par rapport à la moyenne décennale	Part de la production d'Occitanie en %
Céréales	499 188	tonnes	→	11%
Oléagineux	89 774	tonnes	→	14%
Protéagineux	1 874	tonnes	↓↓	6%
Pomme de table	223 085	tonnes	↑	67%
Poire de table	1 512	tonnes	↓↓	13%
Prune de table	28 707	tonnes	↓	91%
Prune à pruneaux	4 149	tonnes	↓↓	46%
Autres fruits à noyau (abricots, cerises, pêches)	11 572	tonnes	↓	8%
Fruits à coque (noisettes, châtaigne, noix)	2 578	tonnes	↑↑	30%
Kiwi	13 842	tonnes	↑↑	75%
Vigne à raisin de table	9 950	tonnes	↓	76%
Melon	34 200	tonnes	↑	33%
Ail	1 900	tonnes	↓↓	21%
Vin	82 175	hl	↓	1%
Viande bovine	4 529	tonnes équivalent carcasse	↓	5%
Viande ovine	556	tonnes équivalent carcasse	↓↓	2%
Lait de vache	47	millions de litres	↓↓	5%
Lait de brebis	1 529	milliers de litres	↑	1%
Lait de chèvre	7 251	milliers de litres	↑	10%



### ÉVOLUTION DU RÉSULTAT COURANT AVANT IMPÔT PAR ACTIF NON SALARIÉ

(source : RICA)

Le revenu courant avant impôt des exploitations Tarn-et-Garonne est disparate selon les filières. Pour les céréaliers, il a été à nouveau très bas en 2015 du fait d'une conjoncture prix défavorable, impactant de nombreuses exploitations. De même, les élevages bovins lait et viande restent confrontés à la crise des prix. Par contre, les exploitations arboricoles obtiennent globalement des bons résultats du fait de volumes importants et de prix bien orientés en 2015 en pomme, kiwi, prunes, raisins de table, cerises.

Les prévisions 2016 devraient rester dans la même tendance.

## DANS LE TARN-ET-GARONNE, 1 EXPLOITATION SUR 5 COMMERCIALISE EN CIRCUIT COURT

1 021 exploitations commercialisent au moins un de leurs produits en circuit court. Ce sont les exploitations spécialisées en légumes qui choisissent préférentiellement ce mode de commercialisation puisque les ¾ le pratiquent.

Un tiers des exploitations arboricoles ou en polyculture élevage, nombreuses dans le département, commercialisent en circuit court. Par contre, les exploitations spécialisées en céréales-oléo-protéagineux ou bovins lait et viande empruntent plutôt les filières longues.

Les 2/3 des exploitations choisissent les ventes à la ferme ou sur les marchés, puis viennent les ventes avec un seul intermédiaire (commerçant), livraison à domicile....

À titre d'exemple la Chambre d'Agriculture a mis en place dès 1992 une mission « Circuits Courts ». Elle est engagée dans l'animation du réseau « Bienvenue à La Ferme », développe les marchés de producteurs qualifiés, anime la marque Tradition Foie Gras et la Fédération des syndicats viticoles, conseille et forme les agriculteurs dans leur activité de vente, aide à l'installation...

Elle participe au développement de nouveaux modes de commercialisation : le Drive Fermier 82, un des tous premiers en France, en est un exemple. L'approvisionnement local pour les points de restauration collective est aussi un des débouchés amenés à se développer et un des axes du Plan Régional de l'Alimentation en Occitanie, auquel la Chambre d'Agriculture participe en mettant en contact producteurs locaux et acheteurs.

### LES EXPLOITATIONS AGRICOLES

- 5 300 exploitations (7% des exploitations d'Occitanie)
- 25% en forme sociétaire (21% en Occitanie et 31% en France)
- 354 exploitations en SIQO (hors AB)
- 12 342 exploitations en agriculture biologique
- 13 342 ha en bio
- 7% des exploitations en bio
- 6% de la SAU en bio
- 962 exploitations en circuits courts (y compris viticulture)

### L'EMPLOI

- 6 230 chefs d'exploitation
- 30% de femmes chefs d'exploitation
- 930 salariés permanents de la production agricole (soit 800 ETP)
- 2 500 ETP salariés saisonniers de la production agricole
- 29 installations aidées en 2016
- 35 installations aidées en moyenne sur les 10 dernières années (2007-2016)
- 29% d'exploitations sans repreneur connu

Sources : RA 2010, Agence BIO 2015, SAA 2015, Agreste, Chambre d'Agriculture

### LES PRODUCTIONS AGRICOLES

- 122 300 T de COP
- dont 4 590 ha de maïs semence
- 38 700 T de légumes  
dont 34 200 T de melons  
dont 1 900 T d'ail
- 295 400 T de fruits  
dont 223 000 T de pommes  
dont 32 900 T de prunes  
dont 13 850 T de kiwis  
dont 9 950 T de raisins de table  
dont 2 600 T de fruits à coque
- 82 175 hl de vins
- 21 600 vaches allaitantes
- 6 800 vaches laitières
- 14 500 brebis viande
- 11 800 chèvres

### L'ÉCONOMIE

- 511 millions d'€ de chiffre d'affaires (7% d'Occitanie)
- 115 millions d'€ exportés en fruits (pépins, noyaux) en 2013 (98 millions d'€ en moyenne de 2008 à 2012)

COP= Céréales Oléao-Protéagineux  
T= tonnes

